

คณะผู้บริหาร  
กลุ่มจังหวัดภาคตะวันออกเฉียงเหนือตอนล่าง 2  
(อุบลราชธานี ศรีสะเกษ ยโสธร อำนาจเจริญ)



นายสุกษี วิทธี  
ผู้ว่าราชการจังหวัดอุบลราชธานี  
หัวหน้ากลุ่มจังหวัดภาคตะวันออกเฉียงเหนือตอนล่าง 2



นายวีระศักดิ์ วิจิตรแสงศรี  
ผู้ว่าราชการจังหวัดศรีสะเกษ



นายนิกร สุกใส  
ผู้ว่าราชการจังหวัดยโสธร



นายสุริยะ อมรโรจน์วรุฒ  
ผู้ว่าราชการจังหวัดอำนาจเจริญ

บุคลากรกลุ่มยุทธศาสตร์การพัฒนากาชาตะวันออกเฉียงเหนือ  
กลุ่มงานบริหารยุทธศาสตร์กลุ่มจังหวัดภาคตะวันออกเฉียงเหนือตอนล่าง 2



นางสาวปราณี วงศ์บุตร  
หัวหน้ากลุ่มยุทธศาสตร์การพัฒนากาชาตะวันออกเฉียงเหนือ



นายวิชัย อรมสังจากูล  
นักวิเคราะห์นโยบายและแผนชำนาญการ



นางสาวประภา อังคการณีกุล  
นักวิเคราะห์นโยบายและแผนปฏิบัติการ



นางสาวติญา มูลจันดา  
นักวิเคราะห์นโยบายและแผนปฏิบัติการ



นางสาวประสารพร ยงยีน  
นักวิชาการเงินและบัญชีชำนาญการ



นางนันทพร อรัมย์จางกุล  
เจ้าหน้าที่วิเคราะห์นโยบายและแผน



นายณัฐ อินทร์กุล  
เจ้าหน้าที่จัดการงานทั่วไป



นางสาวพินธ์ภา พุทธนารายณ์  
เจ้าหน้าที่วิเคราะห์นโยบายและแผน



นางสาวศุภรักษ์ พละศักดิ์  
เจ้าหน้าที่วิเคราะห์นโยบายและแผน



### จังหวัดอุบลราชธานี

อุบลเมืองดอกบัวงาม แม่น้ำสองสี มีปลาแซบหลาย หาดทรายแก่งหิน  
 ถิ่นไทยนักปราชญ์ ทวยราษฎร์ใฝ่ธรรม งามล้ำเทียนพรรษา  
 ผาแต้มก่อนประวัติศาสตร์ ฉลาดภูมิปัญญาท้องถิ่น  
 ดินแดนอนุสาวรีย์คนดีศรีอุบล

### จังหวัดศรีสะเกษ

หลวงพ่อโตคู่บ้าน ถิ่นฐานปราสาทขอม ข้าว หอม กระเทียมดี  
 มีสวนสมเด็จ เขตดงลำดวน หลากล้วนวัฒนธรรม เลิศล้ำสามัคคี

### จังหวัดยโสธร

เมืองบังไฟโก้ แดงโมหวน หมอนขวานผ้าซิด แหล่งผลิตข้าวหอมมะลิ

### จังหวัดอำนาจเจริญ

พระมงคลมิ่งเมือง แหล่งรุ่งเรืองเจ็ดลุ่มน้ำ งามล้ำถ้ำศักดิ์สิทธิ์  
 เทพนิมิตพระเหลา เกาะแก่งเขาแสนสวย เลอค่าด้วยผ้าไหม  
 ราษฎร์เลื่อมใสใฝ่ธรรม



## คำนำ

รายงานประจำปีงบประมาณ พ.ศ. 2561 (Annual Report) ของกลุ่มจังหวัดภาคตะวันออกเฉียงเหนือตอนล่าง 2 ฉบับนี้จัดทำขึ้นเพื่อเผยแพร่ผลการดำเนินงานตามแผนปฏิบัติราชการของกลุ่มจังหวัดภาคตะวันออกเฉียงเหนือตอนล่าง 2 ประจำปีงบประมาณ พ.ศ. 2561

กลุ่มงานบริหารยุทธศาสตร์กลุ่มจังหวัดภาคตะวันออกเฉียงเหนือตอนล่าง 2 หวังเป็นอย่างยิ่งว่ารายงานฉบับนี้จะเกิดประโยชน์ต่อส่วนราชการ ภาคประชาสังคม และภาคเอกชน สำหรับไปใช้ประโยชน์ในส่วนที่เกี่ยวข้อง หากเอกสารเล่มนี้ ยังขาดข้อมูล และมีข้อบกพร่องประการใดคณะผู้จัดทำ ต้องขออภัยมา ณ ที่นี้ด้วย และหากท่านคิดว่าสิ่งใดที่จะมีคุณค่า และมีประโยชน์ที่สมควรจะปรับปรุงแก้ไข กรุณาแจ้งให้ทราบด้วย เพื่อจะได้ดำเนินการปรับปรุงให้ดียิ่งๆ ขึ้นในโอกาสต่อไป

กลุ่มงานบริหารยุทธศาสตร์กลุ่มจังหวัด  
ภาคตะวันออกเฉียงเหนือตอนล่าง 2



รายงานประจำปีงบประมาณ พ.ศ. 2561 (Annual Report)  
ของกลุ่มจังหวัดภาคตะวันออกเฉียงเหนือตอนล่าง 2

# ส่วนที่ 1

## ข้อมูลสภาพทั่วไป

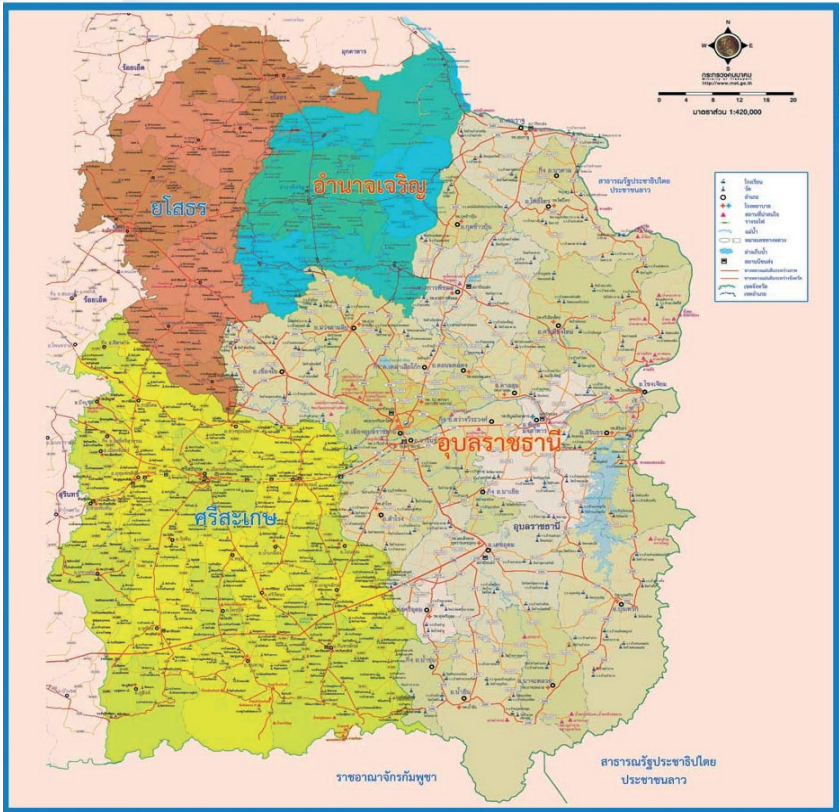
### กลุ่มจังหวัดภาคตะวันออกเฉียงเหนือตอนล่าง 2

## ข้อมูลทั่วไปกลุ่มจังหวัดภาคตะวันออกเฉียงเหนือตอนล่าง 2

### สภาพทั่วไป

กลุ่มจังหวัดภาคตะวันออกเฉียงเหนือตอนล่าง 2 ตั้งอยู่ในภาคตะวันออกเฉียงเหนือตอนล่างของประเทศไทย ประกอบด้วยจังหวัด 4 จังหวัดได้แก่ จังหวัดอุบลราชธานี จังหวัดศรีสะเกษ จังหวัดยโสธร และจังหวัดอำนาจเจริญ มีขนาดพื้นที่รวมกันทั้งสิ้น 31,907.74 ตร.กม. หรือ 19,942,336 ไร่ คิดเป็นร้อยละ 18.89 ของพื้นที่ภาคตะวันออกเฉียงเหนือ และร้อยละ 6.2 ของพื้นที่ทั่วประเทศ มีอาณาเขตติดต่อกับต่างประเทศ ระยะทางรวม 601 กม. ดังนี้

1. จังหวัดอุบลราชธานี มีอาณาเขตติดต่อกับประเทศสาธารณรัฐประชาธิปไตยประชาชนลาว ระยะทาง 361 กม. มีอาณาเขตติดต่อกับประเทศกัมพูชา ระยะทาง 67 กม.
2. จังหวัดศรีสะเกษ มีอาณาเขตติดต่อกับประเทศกัมพูชา ระยะทาง 135 กม.
3. จังหวัดยโสธร ไม่มีอาณาเขตติดต่อกับประเทศเพื่อนบ้าน
4. จังหวัดอำนาจเจริญ มีอาณาเขตติดต่อกับประเทศสาธารณรัฐประชาธิปไตยประชาชนลาว ระยะทาง 38 กม.

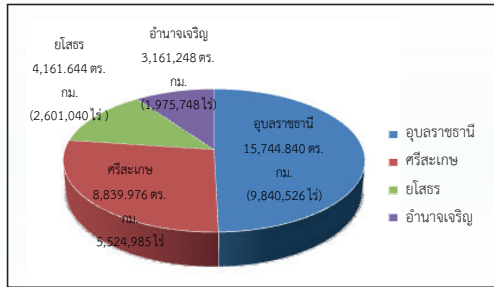


## อาณาเขต

- ทิศเหนือ มีอาณาเขตติดต่อกับจังหวัดมุกดาหาร  
 ทิศตะวันออก มีอาณาเขตติดต่อกับประเทศสาธารณประชาธิปไตย  
 ประชาชนลาวและประเทศกัมพูชา  
 ทิศตะวันตก มีอาณาเขตติดต่อกับจังหวัดร้อยเอ็ดและสุรินทร์  
 ทิศใต้ มีอาณาเขตติดต่อกับประเทศกัมพูชา



กลุ่มจังหวัดฯ มีขนาดพื้นที่ทั้งหมด 31,907.728 ตารางกิโลเมตร



### ลักษณะภูมิประเทศ

กลุ่มจังหวัดภาคตะวันออกเฉียงเหนือตอนล่าง 2 มีลักษณะภูมิประเทศ เป็นพื้นที่ลาดเอียงจากทิศตะวันตกลงไปทางทิศตะวันออกพื้นที่ทางตอนเหนือส่วนใหญ่เป็นที่ราบสูงภูเขาสลับกับพื้นที่แบบลูกคลื่นมีสภาพป่าและภูเขา มีแหล่งน้ำขนาดกลาง และเป็นที่ราบลุ่มต่ำสลับซับซ้อนกับสันดินริมน้ำ

**จังหวัดอุบลราชธานี** มีลักษณะภูมิประเทศตั้งอยู่ในบริเวณที่เรียกว่าแอ่งโคราช (Korat basin) โดยสูงจากระดับน้ำทะเล เฉลี่ยประมาณ 68 เมตร (227 ฟุต) ลักษณะโดยทั่วไปเป็นที่สูงต่ำ เป็นที่ราบสูงลาดเอียงไปทางตะวันออกมีแม่น้ำโขง แนวเขตกันจังหวัดอุบลราชธานีกับสาธารณรัฐประชาธิปไตยประชาชนลาวมีแม่น้ำชีไหลมาบรรจบกับแม่น้ำมูลซึ่งไหลผ่านกลางจังหวัดจากทิศตะวันตกมายังทิศตะวันออกแล้วไหลลงสู่แม่น้ำโขง ที่อำเภอโขงเจียมและมีลำน้ำใหญ่ๆ อีกหลายสาย ได้แก่ ลำเซบก ลำโดมใหญ่ ลำโดมน้อยและมีภูเขาสลับซับซ้อนหลายแห่ง ทางบริเวณชายแดนตอนใต้ที่สำคัญคือ เทือกเขาบรรทัดและเทือกเขาพนมดงรักซึ่งกั้นอาณาเขตระหว่างจังหวัดอุบลราชธานีกับสาธารณรัฐประชาธิปไตยประชาชนลาว และกัมพูชา

**จังหวัดศรีสะเกษ** มีลักษณะภูมิประเทศส่วนใหญ่เป็นที่ราบโดยมีพื้นที่ทางเกษตร ประมาณ 5,340.76 ตารางกิโลเมตร หรือ 3,337,973 ไร่ หรือคิดเป็นร้อยละ 60.42 พื้นที่ป่าไม้ ประมาณ 721.88 ตารางกิโลเมตร หรือ 451,172 ไร่ หรือคิดเป็นร้อยละ 8.17 นอกจากนี้ยังมีพื้นที่เป็นที่อาศัย

และอื่น ๆ อีกประมาณ 2,777.34 ตารางกิโลเมตร หรือ 1,735,840 ไร่หรือคิดเป็นร้อยละ 31.42 ของพื้นที่ทั้งจังหวัด บริเวณที่ราบลุ่ม พื้นที่ราบลุ่มส่วนใหญ่เป็นบริเวณลุ่มน้ำแม่มูลครอบคลุมพื้นที่บางส่วนของอำเภอราศีไศล อำเภอยางชุมน้อย และอำเภอกันทรารมย์ ที่ือกเขาที่สำคัญ ที่ือกเขาพนม-ดงรัก ซึ่งอยู่ด้านใต้ของจังหวัดศรีสะเกษ กั้นพรมแดนไทย - เขมร

**จังหวัดยโสธร** มีลักษณะภูมิประเทศ เป็นที่ราบสูง โดยมีพื้นที่เป็นรูปพระจันทร์เสี้ยว มีแม่น้ำชีไหลผ่านตอนใต้ของจังหวัด อยู่เหนือระดับน้ำทะเลประมาณ 227 ฟุต มีพื้นที่เป็นภูเขาบางส่วนทางตอนเหนือของจังหวัดอยู่ในเทือกเขาภูพาน เขตอำเภอเลิงนกทา อำเภอกุดชุมสภำพดินทั่วไปเป็นดินทราย ไม่อุ้มน้ำทำการเกษตรไม่ค่อยดีนัก

**จังหวัดอำนาจเจริญ** มีลักษณะภูมิประเทศ โดยทั่วไปเป็นที่ลุ่ม มีเนินเขาเตี้ย ๆ ทอดยาวไปจรดจังหวัดอุบลราชธานีที่อำเภอขานุมาน ตั้งอยู่สูงจากระดับน้ำทะเลปานกลางเฉลี่ยประมาณ 68 เมตร (227) ฟุต สภาพดินโดยทั่วไปเป็นดินร่วนปนทรายและดินลูกรังบางส่วน มีแม่น้ำโขงเป็นแนวเขตกั้นจังหวัดอำนาจเจริญ กับสาธารณรัฐประชาธิปไตยประชาชนลาวที่อำเภอขานุมาน มีลำน้ำใหญ่ ๆ ไหลผ่าน

### ลักษณะภูมิอากาศ

กลุ่มจังหวัดภาคตะวันออกเฉียงเหนือตอนล่าง 2 มีลักษณะภูมิอากาศร้อน เกือบตลอดปีและหนาวจัดในฤดูหนาว มีอุณหภูมิอยู่ระหว่าง 12.1 - 41.1 องศาเซลเซียส

**จังหวัดอุบลราชธานี** อยู่ในเขตที่มีปริมาณน้ำฝนค่อนข้างสูงเมื่อเปรียบเทียบกับปริมาณน้ำฝนเฉลี่ย ของจังหวัดอื่น ๆ ฤดูฝน จะเริ่มตั้งแต่เดือนพฤษภาคมเรื่อยไป จนถึงปลายเดือนตุลาคม ส่วนฤดูหนาว เนื่องจากเป็น

จังหวัดที่ตั้งอยู่ทางทิศตะวันออกเฉียงใต้ของประเทศ ทำให้ได้รับอิทธิพลลมมรสุมตะวันออกเฉียงเหนือก่อนภูมิภาคอื่น อุณหภูมิจะเริ่มลดต่ำลงตั้งแต่วันที่ 1 ตุลาคม และจะสิ้นสุดปลายเดือนมกราคม และฤดูร้อนเริ่มอบอ้าวในเดือนกุมภาพันธ์ ไปจนถึงประมาณต้นเดือนพฤษภาคม

**จังหวัดศรีสะเกษ** มีสภาพอากาศร้อนเกือบตลอดปี มีอุณหภูมิเฉลี่ยประมาณอยู่ระหว่าง 15.8 - 35.4 องศาเซลเซียส ความชื้นสัมพัทธ์เฉลี่ยประมาณอยู่ระหว่างร้อยละ 31.0 - 96.0 องศาเซลเซียส สภาพอากาศของจังหวัดศรีสะเกษ แบ่งได้เป็น 3 ฤดู คือ ฤดูร้อนเริ่มตั้งแต่เดือนมีนาคม ถึงเดือนพฤษภาคม อุณหภูมิอยู่ระหว่าง 18.7 - 35.4 องศาเซลเซียส ฤดูฝนเริ่มตั้งแต่เดือนมิถุนายน ถึงเดือนตุลาคม อุณหภูมิอยู่ระหว่าง 22.6 - 32.5 องศาเซลเซียส และฤดูหนาวเริ่มตั้งแต่เดือนพฤศจิกายน ถึงเดือนกุมภาพันธ์ อุณหภูมิอยู่ระหว่าง 15.8 - 32.9 องศาเซลเซียส

**จังหวัดยโสธร** สภาพโดยทั่วไปของจังหวัดยโสธรเป็นที่ราบสูงและป่าโปร่ง อากาศจะร้อนจัดในฤดูร้อน และหนาวจัดในฤดูหนาว มีอุณหภูมิอยู่ระหว่าง 12.1 - 41.1 องศาเซลเซียส

**จังหวัดอำนาจเจริญ** มีลักษณะภูมิอากาศแบบ Tropical Savannah คือ จะเห็นความแตกต่างของฤดูฝนและฤดูแล้งอย่างชัดเจนมีช่วงกลางวันยาวในฤดูร้อน และมีอุณหภูมิสูงตลอดปี สภาพภูมิอากาศแบ่งออกเป็น 3 ฤดู ฤดูฝน เริ่มตั้งแต่เดือนพฤษภาคมถึงกลางเดือนตุลาคม ส่วนฤดูหนาว เริ่มตั้งแต่เดือนพฤศจิกายน ถึงมกราคม และฤดูร้อนเริ่มตั้งแต่เดือนกุมภาพันธ์ถึงเดือนเมษายน



รายงานประจำปีงบประมาณ พ.ศ. 2561 (Annual Report)  
ของกลุ่มจังหวัดภาคตะวันออกเฉียงเหนือตอนล่าง 2



## ส่วนที่ 2

ยุทธศาสตร์การพัฒนา

กลุ่มจังหวัดภาคตะวันออกเฉียงเหนือตอนล่าง 2



## 2. ยุทธศาสตร์การพัฒนากลุ่มจังหวัด

### 2.1 วิสัยทัศน์

อุตสาหกรรมเกษตรแปรรูปและเกษตรอินทรีย์เพิ่มมูลค่า การท่องเที่ยว  
เชิงคุณภาพ การค้าชายแดนได้มาตรฐานสากล

### 2.2 พันธกิจ

- 1) สร้างมูลค่าเพิ่มให้กับสินค้าเกษตรด้วยอุตสาหกรรมเกษตรแปรรูป  
และมาตรฐานเกษตรอินทรีย์
- 2) พัฒนาสินค้าและบริการทางการท่องเที่ยว เพิ่มประสิทธิภาพการ  
บริหารจัดการการท่องเที่ยวแบบบูรณาการและส่งเสริมการตลาด เพื่อเป็นแหล่ง  
ท่องเที่ยวเชิงคุณภาพ
- 3) สนับสนุนและส่งเสริมความเข้มแข็งให้แก่วิสาหกิจชุมชน สหกรณ์  
ผู้ประกอบการ ในด้านการพัฒนาระบบสารสนเทศ ด้านการบริหารจัดการ  
และการพัฒนาระบบโลจิสติกส์เพื่อเชื่อมโยงธุรกิจการค้าสู่สากล

### 2.3 ประเด็นยุทธศาสตร์

**ประเด็นยุทธศาสตร์ที่ 1** การเพิ่มมูลค่าข้าวหอมมะลิ พืชเศรษฐกิจ  
ปศุสัตว์และประมง ด้วยอุตสาหกรรมเกษตรแปรรูปและมาตรฐานสินค้าเกษตร  
อินทรีย์

**ประเด็นยุทธศาสตร์ที่ 2** การขยายฐานตลาดการท่องเที่ยวเชิง  
คุณภาพ

**ประเด็นยุทธศาสตร์ที่ 3** สนับสนุนและส่งเสริมศักยภาพผู้ประกอบการ  
เพื่อเชื่อมโยงธุรกิจการค้าการลงทุนสู่สากล

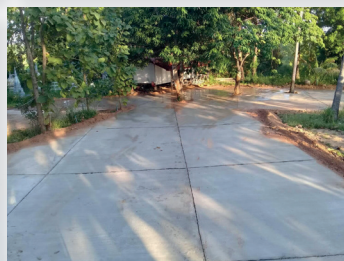
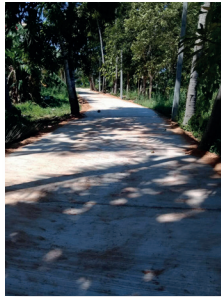


## ส่วนที่ 3

ผลการดำเนินงานประจำปีงบประมาณ พ.ศ. 2561

## ผลการดำเนินงานตามแผนปฏิบัติราชการประจำปีงบประมาณ พ.ศ. 2561

กลุ่มจังหวัดภาคตะวันออกเฉียงเหนือตอนล่าง 2 ได้รับการจัดสรร  
งบประมาณตามพระราชบัญญัติงบประมาณรายจ่ายประจำปีงบประมาณ  
พ.ศ. 2561 จำนวน 16 โครงการ งบประมาณทั้งสิ้น 282,077,200 บาท  
(สองร้อยแปดสิบสองล้านเจ็ดหมื่นเจ็ดพันสองร้อยบาทถ้วน)



บัญชีโครงการและงบประมาณตามแผนปฏิบัติราชการประจำปี  
 ของกลุ่มจังหวัดภาคตะวันออกเฉียงเหนือตอนล่าง 2 ตามแผนปฏิบัติราชการประจำ  
 ปีของกลุ่มจังหวัดฯ ประจำปีงบประมาณ พ.ศ. 2561  
 (อุบลราชธานี ศรีสะเกษ ยโสธร อำนาจเจริญ)

ที่	โครงการ	เงินงบประมาณ	หน่วยดำเนินการ
1	โครงการเสริมสร้างศักยภาพทางการค้า การลงทุนของกลุ่มจังหวัดเชื่อมโยงประเทศ ในกลุ่มอาเซียน	14,840,800	สนง.พาณิชย์ จังหวัดในกลุ่ม จังหวัด (อบ./ศก./อจ.)
2	โครงการพัฒนาฝีมือแรงงานเพื่อยกระดับทักษะ ในการประกอบอาชีพและส่งเสริม การค้าการลงทุนและบริการของกลุ่ม จังหวัดภาคตะวันออกเฉียงเหนือตอนล่าง 2	2,000,000	สำนักงานแรงงาน จังหวัดและหน่วย งานในสังกัด กระทรวงแรงงาน (อบ./ศก./ยส./อจ.)
3	โครงการพัฒนาผลิตภัณฑ์หนึ่งตำบลหนึ่ง ผลิตภัณฑ์ เชื่อมการค้าการลงทุนกับประเทศ เพื่อนบ้าน	13,500,000	สนง.พัฒนาชุมชน จังหวัดในกลุ่ม จังหวัด (อบ./ศก./ยส./อจ.)
4	โครงการส่งเสริมและพัฒนาเกษตรอินทรีย์แบบ ครบวงจร	36,691,000	สนง.เกษตรจังหวัด ในกลุ่มจังหวัด (อบ./ศก./ยส./อจ.)



ที่	โครงการ	เงินงบประมาณ	หน่วยดำเนินการ
5	โครงการส่งเสริมการแปรรูปสินค้าเกษตร เพิ่มมูลค่าในกลุ่มเกษตรกรและวิสาหกิจชุมชน	25,515,000	สนง.เกษตรจังหวัด ในกลุ่มจังหวัด (อบ./ศก./ยส./อจ.)
6	โครงการส่งเสริมตลาดข้าวหอมมะลิและสินค้า เกษตรอินทรีย์	8,800,000	สนง.พาณิชย์ จังหวัดในกลุ่ม จังหวัด (อบ./ศก/ ยส/อจ)
7	โครงการยกระดับมาตรฐานการผลิตและพัฒนา ผลิตภัณฑ์แปรรูปเพื่อสร้างมูลค่าเพิ่มให้กับ ผลิตภัณฑ์ข้าวและเกษตรอินทรีย์สู่สากล	10,176,000	สนง.อุตสาหกรรม จังหวัดในกลุ่ม จังหวัด (อบ./ศก./ ยส./อจ.)
8	โครงการส่งเสริมการเลี้ยงปลาในนาข้าวอินทรีย์	2,390,000	สนง.ประมง จังหวัด (อบ./ยส.)
9	โครงการปยุตต์ ลดต้นทุนการผลิต	5,873,800	สนง.สหกรณ์ จังหวัด (อบ./ศก.)
10	โครงการพัฒนาระบบโครงสร้างพื้นฐานและ สิ่งอำนวยความสะดวกในแหล่งท่องเที่ยวของ กลุ่มจังหวัดภาคตะวันออกเฉียงเหนือตอนล่าง 2 - ปรับปรุงเส้นทางหลวงหมายเลข 23 ตอน ควบคุม 0502 ตอนเชื่อมในอุบลราชธานี กม. 272+233 ถึง กม. 276+229 (เป็นช่วงๆ)	49,000,000	แขวงทางหลวง อุบลราชธานีที่ 1

ที่	โครงการ	เงินงบประมาณ	หน่วยดำเนินการ
11	โครงการพัฒนาปรับปรุงแหล่งท่องเที่ยว กลุ่มจังหวัดภาคตะวันออกเฉียงเหนือตอนล่าง 2	91,736,800	
	1. พัฒนาแหล่งท่องเที่ยว อุทยานแห่งชาติผาแต้ม จังหวัดอุบลราชธานี	3,500,000	สำนักบริหาร พื้นที่อนุรักษ์ที่ 9 อุบลราชธานี
	2. พัฒนาแหล่งท่องเที่ยวอุทยานแห่งชาติ เขาพระวิหารจังหวัดศรีสะเกษ	22,000,000	อุทยานแห่งชาติ เขาพระวิหาร
	3. พัฒนาแหล่งท่องเที่ยวอุทยานแห่งชาติ แก่งตะนะจังหวัดอุบลราชธานี	19,500,000	สำนักบริหาร พื้นที่อนุรักษ์ที่ 9 อุบลราชธานี
	4. พัฒนาแหล่งท่องเที่ยว อุทยานแห่งชาติ ภูจองนายอยจังหวัดอุบลราชธานี	5,476,700	สำนักบริหาร พื้นที่อนุรักษ์ที่ 9 อุบลราชธานี
	5. ก่อสร้างอาคารแสดงและจำหน่ายสินค้า OTOP ในส่วนสมเด็จพระศรีนครินทร์ อำเภอเมือง ศรีสะเกษ จังหวัดศรีสะเกษ	27,225,100	วิทยาลัยเกษตร และเทคโนโลยี ศรีสะเกษ/สนง. ทรัพยากรธรรมชาติ และสิ่งแวดล้อม จังหวัดศรีสะเกษ/ สนง.โยธาธิการ และผังเมือง จังหวัดศรีสะเกษ
	6. ปรับปรุงภูมิทัศน์แหล่งท่องเที่ยววัดกุ้งจัน อำเภอคำเขื่อนแก้ว จังหวัดยโสธร	4,275,000	สนง.ท่องเที่ยว และกีฬาจังหวัด ยโสธร

ที่	โครงการ	เงินงบประมาณ	หน่วยดำเนินการ
	7. พัฒนาสวนพุทธอุทยานดินแดนพุทธศาสนา GATEWAY ประติสัวัฒนธรรม อำเภอเมือง จังหวัดอำนาจเจริญ (ระยะที่ 2)	9,760,000	สนง.โยธาธิการ และผังเมือง จังหวัดอำนาจเจริญ
12	โครงการพัฒนาการประชาสัมพันธ์และการตลาดเชิงรุกกลุ่มนักท่องเที่ยวเชิงคุณภาพ	2,992,000	สนง.ท่องเที่ยว และกีฬาจังหวัด อุบลราชธานี
13	โครงการยกระดับคุณค่าของผลิตภัณฑ์ท้องถิ่นของกลุ่มจังหวัดเพื่อการท่องเที่ยว	5,650,000	สนง. อุตสาหกรรม จังหวัดศรีสะเกษ
14	โครงการพัฒนาผลิตภัณฑ์หนึ่งตำบล หนึ่งผลิตภัณฑ์ เพื่อการท่องเที่ยว	4,454,800	สนง.พัฒนาชุมชนจังหวัด ในกลุ่มจังหวัด
15	โครงการพัฒนาบุคลากรด้านการท่องเที่ยวเชื่อมโยงประเทศในประชาคมอาเซียน	3,457,000	สนง.ท่องเที่ยว และกีฬาจังหวัด ในกลุ่มจังหวัด
16	โครงการค่าใช้จ่ายในการบริหารงานกลุ่มจังหวัดแบบบูรณาการ	5,000,000	กลุ่มงานบริหารยุทธศาสตร์กลุ่มจังหวัด
	รวม 16 โครงการ งบประมาณทั้งสิ้น (สองร้อยแปดสิบสองล้านเจ็ดหมื่นเจ็ดพันสองร้อยบาทถ้วน)	282,077,200	

โครงการตามแผนปฏิบัติราชการประจำปีงบประมาณ พ.ศ. 2561  
โครงการเสริมสร้างศักยภาพทางการค้า การลงทุนของกลุ่มจังหวัด  
เชื่อมโยงประเทศในกลุ่มอาเซียน

- กิจกรรม : 1. การเสริมสร้างและขยายโอกาสทางการค้า (จัดประชุมร่วม 2 ฝ่าย)  
2. การพัฒนาศักยภาพผู้ประกอบการเพื่อรองรับการค้าระหว่างประเทศ  
3. การเสริมสร้างและขยายโอกาสทางการค้า (จัดงานแสดงและจำหน่ายสินค้า)

งบประมาณ : 14,840,800 บาท

ประเด็นยุทธศาสตร์ : สนับสนุนและส่งเสริมศักยภาพผู้ประกอบการเพื่อเชื่อมโยงการค้า การลงทุนสู่สากล

- วัตถุประสงค์ :
- 1) เพื่อเสริมสร้างความสัมพันธ์ และความเข้มแข็งทางเศรษฐกิจร่วมกันกับประเทศในกลุ่มอาเซียนหรือเมืองคูมิตร
  - 2) เพื่อพัฒนาเครือข่ายความร่วมมือทางการค้า การลงทุน และการเชื่อมโยงทางธุรกิจกับประเทศในกลุ่มอาเซียนหรือเมืองคูมิตร

หน่วยดำเนินการ : สำนักงานพาณิชย์จังหวัดในกลุ่มจังหวัด

ระยะเวลาดำเนินโครงการ 1 ปี เริ่มต้นปี ตุลาคม 2560 สิ้นสุดปี กันยายน 2561



## วิธีการบริหารจัดการหรือการดูแลบำรุงรักษาเมื่อโครงการเสร็จแล้ว เพื่อให้เกิดความยั่งยืนของโครงการ

- ส่งเสริมให้ภาคเอกชนมีส่วนร่วมในการดำเนินกิจกรรมอย่างต่อเนื่องเพื่อการดำเนินงานที่ยั่งยืนและเป็นรูปธรรม
- ส่งเสริมและสนับสนุนให้ภาคเอกชนมีส่วนร่วมในการดำเนินกิจกรรมตามที่ได้ลงนามในบันทึกความร่วมมือ MOU ด้านการค้า การลงทุน การท่องเที่ยว ระหว่างภาคเอกชนทั้งสองฝ่ายอย่างต่อเนื่อง
- จัดกิจกรรมงานแสดงและจำหน่ายสินค้า และเจรจาจับคู่ธุรกิจ โดยให้ผู้ประกอบการในจังหวัด กลุ่มจังหวัด ต่างจังหวัด และประเทศเพื่อนบ้าน ได้มีช่องทางจำหน่ายสินค้าและมีรายได้เพิ่มขึ้น และจัดกิจกรรมเจรจาจับคู่ธุรกิจ เพื่อสร้างโอกาสในการเชื่อมโยงและสร้างความคุ้นเคยเชื่อมั่นที่จะส่งผลต่อการทำธุรกิจการค้าของผู้ประกอบการในจังหวัด กลุ่มจังหวัด ต่างจังหวัด และประเทศเพื่อนบ้าน อย่างต่อเนื่อง

### ผลสัมฤทธิ์ของโครงการ

- 1) ผู้ประกอบการกลุ่มจังหวัดได้รับการพัฒนาทักษะและองค์ความรู้ด้านการค้าระหว่างประเทศ
- 2) ประเด็นปัญหาและอุปสรรคทางการค้าระดับท้องถิ่น ระหว่างกลุ่มจังหวัด กับแขวงจำปาสัก และแขวงสาละวัน สปป.ลาว ได้รับการเสนอให้ผู้ที่มีส่วนเกี่ยวข้องพิจารณาต่อไป
- 3) พันธมิตรทางการค้า การลงทุน และการท่องเที่ยว ระหว่างผู้ประกอบการกลุ่มจังหวัด กับผู้ประกอบการ แขวงจำปาสัก สปป.ลาวเจรจาจับคู่ธุรกิจการค้า ลงนามในบันทึกความร่วมมือทางด้านการค้าการลงทุน และการท่องเที่ยว จำนวนทั้งสิ้น 10 ฉบับ มูลค่าทางเศรษฐกิจประมาณ 2,400 ล้านบาท ช่วยเพิ่มมูลค่าการค้าชายแดน

4) ความร่วมมือการค้า การลงทุน และการท่องเที่ยว ระหว่างภาคเอกชนทั้งสองฝ่าย โดยการลงนามบันทึกความร่วมมือ (MOU) ด้านการค้า การลงทุน การท่องเที่ยว ระหว่างหอการค้าจังหวัด สมาคมธุรกิจท่องเที่ยว และสภาการค้าและอุตสาหกรรมแขวงจำปาสัก สมาคมธุรกิจท่องเที่ยวแขวงจำปาสัก

5) มีการลงนามเจรจาจับคู่ธุรกิจ โดยเป็นคู่เจรจาการค้าระหว่างไทย - กัมพูชา ซึ่งจะตกลงเรื่องปริมาณและมูลค่าสินค้ากันภายหลัง ดังนี้

- จังหวัดศรีสะเกษ กับจังหวัดพระตะบอง จำนวน 1 ฉบับ
- จังหวัดอุบลราชธานี กับจังหวัดเสียมราฐ - อุดรมีชัย จำนวน 1 ฉบับ
- จังหวัดอุบลราชธานี กับจังหวัดพระตะบอง จำนวน 1 ฉบับ
- จังหวัดสมุทรสาคร กับจังหวัดเสียมราฐ - อุดรมีชัย จำนวน 1 ฉบับ

ประเภทสินค้าที่เจรจาการค้าระหว่างกัน คือ

- (1) รองเท้าผ้าไหมอาเซียน
- (2) ผลไม้สด ผลไม้อบแห้ง เช่น มะม่วงหิมพานต์ มะม่วงผง เป็นต้น



## โครงการพัฒนาฝีมือแรงงานเพื่อยกระดับทักษะในการประกอบอาชีพและส่งเสริม การค้าการลงทุนและบริการของกลุ่มจังหวัดภาคตะวันออกเฉียงเหนือตอนล่าง 2

### กิจกรรม

1. พัฒนาทักษะฝีมือแรงงานด้านช่าง การบริการ เทคโนโลยีสารสนเทศ ภาษา และโลจิสติกส์ตามความต้องการของผู้เข้ารับการศึกษา และความสอดคล้องกับตลาดแรงงาน

2. การอบรมให้ความรู้/สร้างการรับรู้ภารกิจกระทรวงแรงงานและจัดบูทนิทรรศการให้บริการประชาชน/จัดเวทีอภิปรายสร้างความรู้ความเข้าใจด้านแรงงานทั้งในและนอกระบบ/จัดเวทีแลกเปลี่ยนเรียนรู้ประสบการณ์ด้านแรงงาน

งบประมาณ : 2,000,000 บาท

ประเด็นยุทธศาสตร์ สนับสนุนและส่งเสริมศักยภาพผู้ประกอบการ  
เพื่อเชื่อมโยงธุรกิจการค้า การลงทุนสู่สากล

### วัตถุประสงค์

1. เพื่อเสริมสร้างและพัฒนาศักยภาพแรงงานให้มีทักษะฝีมือเพิ่มขึ้น
2. เพื่อเพิ่มขีดความสามารถในการแข่งขันของผู้ประกอบการในจังหวัด ส่งเสริมการค้า การลงทุนของจังหวัดและประเทศ
3. เพื่อให้แรงงานมีโอกาส มีทางเลือกในการประกอบ อาชีพ มีรายได้เพิ่มขึ้น และมีคุณภาพชีวิตที่ดี

หน่วยดำเนินการ สำนักงานแรงงานจังหวัดในกลุ่มจังหวัด

### ระยะเวลาดำเนินโครงการ

- 1 ปี เริ่มต้นตุลาคม 2560 สิ้นสุดกันยายน 2561

## วิธีการบริหารจัดการหรือการดูแลบำรุงรักษาเมื่อโครงการเสร็จแล้ว เพื่อให้เกิดความยั่งยืนของโครงการ

1. ในกรณีที่ผู้ผ่านการอบรมได้รับการบรรจุงานในสถานประกอบการ สำนักงานประกันสังคมจังหวัดจะติดตามการขึ้นทะเบียนเป็นผู้ประกันตน ตามมาตรา 33 และในกรณีที่ประกอบอาชีพอิสระ/แรงงานนอกระบบ จะชี้แจง ให้ความรู้เกี่ยวกับการเข้าสู่ระบบประกันสังคมตามมาตรา 40
2. สำนักงานสวัสดิการและคุ้มครองแรงงานจังหวัด ติดตามการให้ความคุ้มครองตามกฎหมายว่าด้วยการคุ้มครองแรงงานทั้งในและนอกระบบ เกี่ยวกับสัญญาจ้าง สภาพการทำงาน และความปลอดภัยในการทำงาน
3. ในกรณีที่ผู้ผ่านการอบรมยังว่างงานและต้องการหางานทำ สำนักงานจัดหางานจังหวัดจัดเตรียมตำแหน่งงานว่าง เพื่อให้สมัครเข้าทำงานกับ นายจ้างตามคุณสมบัติที่นายจ้างต้องการ
4. ในกรณีที่ผู้ผ่านการอบรมได้รับการบรรจุงานในสถานประกอบการ สำนักงานประกันสังคมจังหวัดจะติดตามการขึ้นทะเบียนเป็นผู้ประกันตน ตามมาตรา 33 และในกรณีที่ประกอบอาชีพอิสระ/แรงงานนอกระบบ จะชี้แจง ให้ความรู้เกี่ยวกับการเข้าสู่ระบบประกันสังคมตามมาตรา 40
5. มอบวัสดุ/อุปกรณ์ หลังการฝึกอาชีพ เพื่อเป็นทุนในการประกอบ อาชีพต่อไป
6. ฝึกเพิ่มทักษะฝีมือ เพื่อยกระดับฝีมือแรงงานให้มีทักษะมากขึ้น
7. ประสานองค์กรปกครองส่วนท้องถิ่นในการสนับสนุนงบประมาณ เพิ่มเติมในการฝึกเพิ่มทักษะหรือต่อยอดจากเดิม

**ผลสัมฤทธิ์ของโครงการ** ผู้เข้ารับการอบรมได้รับความรู้ความเข้าใจเกี่ยวกับ  
บทบาทภารกิจของกระทรวงแรงงานและมีความพึงพอใจ

1. ผู้ผ่านการพัฒนาทักษะฝีมือแรงงานสามารถนำความรู้ที่ได้รับไป  
ประกอบอาชีพ สร้างรายได้ให้กับตนเองและครอบครัว

2. ผู้เข้ารับการอบรมได้ทราบถึงที่ตั้งและภารกิจของกระทรวงแรงงาน  
รวมถึงเครือข่ายอาสาสมัครแรงงานที่เป็นตัวแทนของกระทรวงแรงงานในพื้นที่  
และมีความพึงพอใจ

3. ผู้เข้าอบรมนำความรู้ที่ได้รับไปสื่อสารถึงสิทธิประโยชน์ที่จะได้รับ  
จากกระทรวงแรงงาน เช่น การส่งเสริมการมีงานทำทั้งในและต่างประเทศ  
สิทธิและการคุ้มครองแรงงาน ความรู้เกี่ยวกับประกันสังคม การสมัครเป็น  
ผู้ประกอบการมาตรา 40 การกู้ยืมเงินจากกองทุนผู้รับงานไปทำที่บ้าน การพัฒนา  
ทักษะฝีมือแรงงาน สิทธิประโยชน์ที่ได้รับด้านแรงงาน

4. เพิ่มช่องทางการติดต่อสื่อสาร/สร้างการรับรู้ระหว่างประชาชน  
เครือข่ายด้านแรงงาน และหน่วยงานของกระทรวงแรงงานผ่านสื่อสังคม  
ออนไลน์ เช่น เว็บไซต์ (website) Facebook Line Application เป็นต้น





## โครงการพัฒนาผลิตภัณฑ์ หนึ่งตำบลหนึ่งผลิตภัณฑ์ เชื่อมการค้าการลงทุน กับประเทศเพื่อนบ้าน

### กิจกรรม

1. พัฒนาผลิตภัณฑ์ OTOP ให้มีคุณภาพและมาตรฐาน
2. พัฒนาบรรจุภัณฑ์ผลิตภัณฑ์ที่มีศักยภาพ
3. ส่งเสริมการจำหน่ายสินค้า OTOP

### งบประมาณ

เป็นเงิน 13,500,00 บาท

### ประเด็นยุทธศาสตร์

สนับสนุนและส่งเสริมศักยภาพผู้ประกอบการเพื่อเชื่อมโยง  
 ธุรกิจการค้าการลงทุนสู่สากล

### วัตถุประสงค์

1. เพิ่มศักยภาพการแข่งขันด้านการค้า การลงทุนทั้งในและต่างประเทศ
2. เพื่อพัฒนาศักยภาพผลิตภัณฑ์ชุมชน (OTOP) ให้มีคุณภาพและ  
 มาตรฐาน
3. เพื่อเพิ่มช่องทางการตลาดสินค้าชุมชน “หนึ่งตำบล หนึ่งผลิตภัณฑ์”
4. เพื่อเผยแพร่กรณีปัญญาไทยที่มีคุณภาพมาตรฐานไปสู่นักท่องเที่ยว  
 ทั้งชาวไทยและ ชาวต่างชาติเป็นการเตรียมความพร้อมสู่ประชาคมเศรษฐกิจ  
 อาเซียน

หน่วยงานดำเนินการ สำนักงานพัฒนาชุมชนจังหวัดในกลุ่มจังหวัด

### ระยะเวลาดำเนินโครงการ

เริ่มดำเนินการปี ตุลาคม 2560 สิ้นสุดปี กันยายน 2561

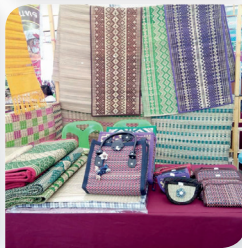
## วิธีบริหารจัดการหรือการดูแลบำรุงรักษาเมื่อโครงการเสร็จสิ้นแล้ว เพื่อให้เกิดความยั่งยืนของโครงการ

1. สรุปประเมินยอดการจำหน่ายในแต่ละครั้งนำมาเปรียบเทียบกับความคุ้มค่าและประโยชน์ที่ได้รับ
2. ปรับปรุงพัฒนาสินค้า OTOP ให้มีมาตรฐานและเป็นที่ต้องการของตลาด
3. จัดทำฐานข้อมูลผลิตภัณฑ์ OTOP ด้านการผลิต การตลาดและการพัฒนาสินค้า
4. ประชาสัมพันธ์ผลิตภัณฑ์ OTOP อย่างต่อเนื่อง
5. การนิเทศ ติดตามด้วยเจ้าหน้าที่
6. การรายงานด้วยแบบรายงาน

### ผลสัมฤทธิ์ของโครงการ

1. กลุ่มผู้ผลิต OTOP ได้รับการพัฒนาศักยภาพผลิตภัณฑ์ให้มีมาตรฐาน มีบรรจุภัณฑ์ที่สวยงาม เหมาะสมกับผลิตภัณฑ์
2. กลุ่มผู้ผลิต OTOP มีช่องทางการจำหน่ายสินค้าเพิ่มขึ้น ทำให้สมาชิกมีรายได้เพิ่มขึ้นโดยการจัดแสดงและจำหน่ายสินค้าของกลุ่มจังหวัดที่จังหวัดขอนแก่น
3. มีการประชาสัมพันธ์ผลิตภัณฑ์ของกลุ่มอย่างแพร่หลายทางสื่อต่าง ๆ
4. มีการรวมกลุ่มสมาชิกที่ผลิตสินค้าประเภทเดียวกันและประเภทอื่น ๆ ได้มีการแลกเปลี่ยนเรียนรู้ในการจำหน่ายสินค้าภายในจังหวัดและต่างจังหวัด
5. กลุ่มผู้ผลิต ผู้ประกอบการ OTOP ที่ผ่านการอบรมได้รับการพัฒนาทักษะด้านการบริหารจัดการ ทักษะด้านการพัฒนาผลิตภัณฑ์ การพัฒนาบรรจุภัณฑ์ การพัฒนาทักษะการขาย

6. ผลិតภันธ์ขงกลุ่มผู้ผลิต ผู้ประกอบการมีมาตรฐานเพิ่มมากขึ้น
7. กลุ่มผู้ผลิต ผู้ประกอบการ OTOP มีรายได้เพิ่มขึ้นจากการจำหน่าย  
ผลิตภันธ์
8. ผลิตภันธ์ OTOP มีมูลค่าเพิ่มมากขึ้น



## โครงการส่งเสริมและพัฒนาเกษตรกรอินทรีย์แบบครบวงจร

- กิจกรรม**
1. ส่งเสริมและพัฒนาการผลิตสินค้าเกษตรอินทรีย์
  2. การส่งเสริมการตลาดสินค้าเกษตรอินทรีย์
  3. ส่งเสริมการผลิตและใช้ชีวภัณฑ์ในชุมชนเกษตรอินทรีย์
  4. การพัฒนาระบบฐานข้อมูลสินค้าเกษตรอินทรีย์กลุ่มจังหวัด

**งบประมาณ :** 36,691,000 บาท

**ประเด็นยุทธศาสตร์ :** การเพิ่มมูลค่าข้าวหอมมะลิ พืชเศรษฐกิจ ปศุสัตว์ และประมง ด้วยอุตสาหกรรมเกษตรแปรรูปและมาตรฐานสินค้าเกษตรอินทรีย์

**วัตถุประสงค์ :**

1. เพื่อพัฒนาเกษตรกรให้มีความรู้ในกระบวนการการผลิตเกษตรอินทรีย์ให้ได้มาตรฐาน เพิ่มพื้นที่เกษตรอินทรีย์ของกลุ่มจังหวัดฯ ให้มากขึ้น
2. เพื่อยกระดับคุณภาพสินค้าเกษตรของกลุ่มจังหวัดให้มีคุณภาพได้มาตรฐานมีมูลค่าเพิ่มขึ้น สอดคล้องกับความต้องการของตลาด
3. เพื่อลดต้นทุนการผลิตและเพิ่มรายได้ให้แก่เกษตรกรสร้างความเข้มแข็งพึ่งพาตนเองได้อย่างยั่งยืน

**หน่วยดำเนินการ :** สำนักงานเกษตรจังหวัดในกลุ่มจังหวัด

**ระยะเวลาดำเนินโครงการ**

- 1 ปี เริ่มต้นปี ตุลาคม 2560 สิ้นสุดปี กันยายน 2561

## วิธีการบริหารจัดการหรือการดูแลบำรุงรักษาเมื่อโครงการเสร็จแล้ว เพื่อให้เกิดความยั่งยืนของโครงการ

1. ส่งเสริมให้กลุ่มเกษตรกรและภาคเอกชนมีส่วนร่วมในการดำเนินกิจกรรมอย่างต่อเนื่อง เพื่อการดำเนินงานที่เป็นรูปธรรมและยั่งยืน
2. ส่งเสริมให้เกษตรกรผลิตและใช้ชีวภัณฑ์ในการป้องกันกำจัดศัตรูพืชเพื่อลดต้นทุนการผลิต
3. จัดทำแปลงเรียนรู้และทดสอบการใช้ชีวภัณฑ์เพื่อเป็นแบบอย่างให้แก่เกษตรกรในพื้นที่นำไปปฏิบัติ
4. จัดให้มีการติดตามและประเมินผลการดำเนินงานอย่างต่อเนื่อง เพื่อปรับปรุงการจัดทำแผนการพัฒนารองรับและแก้ไขปัญหา

### ผลสัมฤทธิ์ของโครงการ

1. การดำเนินงานโครงการส่งเสริมและพัฒนาเกษตรกรอินทรีย์แบบครบวงจรผลลัพธ์เป็นไปตามเป้าหมายวัตถุประสงค์ของโครงการสอดคล้องและขับเคลื่อนประเด็นยุทธศาสตร์ เป้าประสงค์ กลยุทธ์ตามแผนพัฒนากลุ่มจังหวัด การจัดกิจกรรมสร้างกระแสการรับรู้และปรับแนวคิดการผลิตเกษตรกรอินทรีย์ ทำให้เกษตรกรตระหนักถึงความสำคัญของการผลิตเกษตรกรอินทรีย์ที่คำนึงถึงความปลอดภัยของผู้ผลิต ผู้บริโภค และสิ่งแวดล้อม โดยเกษตรกรที่เข้าร่วมโครงการได้นำความรู้ไปประยุกต์ใช้ในการผลิตเกษตรกรอินทรีย์จนได้รับการรับรองมาตรฐานภายในกลุ่ม เกิดเครือข่ายในการเชื่อมโยงการผลิตและการตลาดสินค้าเกษตรกรอินทรีย์ในจังหวัดและกลุ่มจังหวัดเพิ่มมากขึ้น เกษตรกรมีรายได้เพิ่มขึ้น พื้นที่เกษตรกรอินทรีย์เพิ่มมากขึ้น



2. มีกองทุนในการผลิตขยายชีวภัณฑ์ (ไตรโคเดอร์มา)
3. นำชีวภัณฑ์ไปใช้ในกระบวนการผลิตเกษตรอินทรีย์
4. สามารถลดต้นทุนการผลิตทางการเกษตรลงได้มากกว่าร้อยละ

15-20



## โครงการส่งเสริมการแปรรูปสินค้าเกษตรเพิ่มมูลค่าในกลุ่มเกษตรกร และวิสาหกิจชุมชน

- กิจกรรม**
1. การผลิตข้าวเม่าเพื่อการค้าแบบครบวงจร
  2. การแปรรูปถั่วลิสง (ถั่วคั่วทราย ถั่วทอดเกลือ ถั่วตัด)
  3. การแปรรูปหอมแดง กระเทียม พริก
  4. การทำข้าวเกรียบว่าข้าวโป่งสมุนไพร
  5. ส่งเสริมการตลาดและบริหารจัดการโครงการ

**งบประมาณ** 25,515,000 บาท

### ประเด็นยุทธศาสตร์

การเพิ่มมูลค่าข้าวหอมมะลิ พืชเศรษฐกิจ ปศุสัตว์ และประมง  
ด้วยอุตสาหกรรมเกษตรแปรรูปและมาตรฐานสินค้าเกษตรอินทรีย์

- วัตถุประสงค์**
1. เพื่อพัฒนากลุ่มผู้ผลิตให้มีความรู้ความสามารถในการเพิ่ม  
ประสิทธิภาพการแปรรูปผลผลิตเกษตรในเชิงพาณิชย์
  2. เพื่อพัฒนาคุณภาพผลิตภัณฑ์แปรรูปด้านการเกษตรให้ได้รับ  
การตรวจประเมินและผ่านการรับรองมาตรฐานสินค้าจาก  
สถาบันมาตรฐานผลิตภัณฑ์
  3. เพื่อเพิ่มช่องทางการจำหน่ายและการเชื่อมโยงการตลาด  
สินค้าเกษตรแปรรูประดับสินค้าเกษตรแปรรูปให้สามารถ  
เข้าสู่ตลาดเชิงพาณิชย์

**หน่วยดำเนินการ** สำนักงานเกษตรจังหวัดในกลุ่มจังหวัด

### ระยะเวลาดำเนินโครงการ

1 ปี เริ่มต้นปี ตุลาคม 2560 สิ้นสุดปี กันยายน 2561

## วิธีการบริหารจัดการหรือการดูแลบำรุงรักษาเมื่อโครงการเสร็จแล้ว เพื่อให้เกิดความยั่งยืนของโครงการ

1. พัฒนาผลิตภัณฑ์ให้ได้รับมาตรฐาน และยกระดับผลิตภัณฑ์เพื่อจำหน่ายได้
2. บูรณาการกับหน่วยงานภาครัฐเพื่อให้กลุ่มเกษตรกรและวิสาหกิจชุมชนเข้าถึงแหล่งองค์ความรู้สามารถพัฒนากลุ่มให้มีความเข้มแข็งและยั่งยืน
3. กลุ่มสามารถแปรรูปสินค้าได้และสามารถเป็นวิทยากรให้กับกลุ่มเครือข่ายสามารถผลิตสินค้าให้เป็นที่ต้องการของตลาด
4. ผลิตภัณฑ์เป็นที่ยอมรับและจำหน่ายสร้างมูลค่าเพิ่มเกิดรายได้ให้กับเกษตรกรอย่างยั่งยืนต่อไป
5. เกษตรกรและกลุ่มวิสาหกิจชุมชนสามารถเป็นทั้งผู้ผลิตและผู้จำหน่าย อีกทั้งเป็นแหล่งรวบรวมผลผลิต เพื่อต่อรองด้านการตลาดได้
6. ส่งเสริมให้กลุ่มเกษตรกรและภาคเอกชนมีส่วนร่วมในการดำเนินกิจกรรมอย่างต่อเนื่อง เพื่อการดำเนินงานที่เป็นรูปธรรมและยั่งยืน
7. จัดให้มีการติดตามและประเมินผลการดำเนินงานอย่างต่อเนื่อง เพื่อปรับปรุงการจัดทำแผนการพัฒนารองรับและแก้ไขปัญหา

### ผลสัมฤทธิ์ของโครงการ

1. การดำเนินการโครงการส่งเสริมการแปรรูปสินค้าเกษตรมูลค่าในกลุ่มเกษตรกรและวิสาหกิจชุมชน ผลลัพธ์เป็นไปตามเป้าหมาย และวัตถุประสงค์ของโครงการโดยมีการเพิ่มมูลค่าสินค้าเกษตร สร้างองค์ความรู้ให้กับชุมชน สร้างผลิตภัณฑ์ใหม่เพื่อให้เกิดรายได้ และสามารถจำหน่ายสินค้าเชิงพาณิชย์ได้ อีกทั้งยังเกิดนวัตกรรมใหม่ ไม่พึ่งพาพ่อค้าคนกลาง มีประสบการณ์

และองค์ความรู้ในด้านการผลิต การตลาด และการบริหารจัดการ มีเครือข่ายใน  
ทุกด้านที่กล่าวมา พัฒนามาตรฐานให้ได้รับการรับรองได้ ปลอดภัยกับผู้บริโภค  
และการแปรรูปมีแนวโน้มเพิ่มขึ้น เนื่องจากมีการวางแผนการผลิตและ  
การตลาด ผลิตและจำหน่ายได้ต่อเนื่องตลอดทั้งปี

2. กลุ่มเกษตรกร/วิสาหกิจชุมชนผู้ผลิตมีความรู้ ความสามารถในการ  
เพิ่มประสิทธิภาพการแปรรูปผลผลิตเกษตรในเชิงพาณิชย์

3. ผลผลิตการเกษตรของจังหวัดได้รับการพัฒนา/แปรรูปเป็นผลิตภัณฑ์  
เพื่อเพิ่มมูลค่า 15 ชนิดผลิตภัณฑ์ และได้รับการตรวจประเมินสถานที่ผลิต  
ได้รับรองมาตรฐานผลิตภัณฑ์ ร้อยละ 60

4. กลุ่มเกษตรกร/วิสาหกิจชุมชนมีช่องทางการจำหน่ายผลิตภัณฑ์  
และมีการเชื่อมโยงตลาดสินค้าเกษตรแปรรูปเพิ่มขึ้น





## โครงการส่งเสริมตลาดข้าวหอมมะลิและสินค้าเกษตรอินทรีย์

### กิจกรรม

1. การพัฒนาศักยภาพกลุ่มเกษตรกร/สถาบันเกษตรกร/ผู้ประกอบการค้าข้าว และสินค้าเกษตรอินทรีย์
2. การส่งเสริมการจำหน่ายเพื่อขยายช่องทางการตลาดและกระตุ้นการบริโภค

งบประมาณ : 8,800,000 บาท

### ประเด็นยุทธศาสตร์

การเพิ่มมูลค่าข้าวหอมมะลิ พืชเศรษฐกิจและประมง ด้วยอุตสาหกรรมเกษตรแปรรูป

### วัตถุประสงค์

1. เพื่อเป็นการสร้างความมั่นใจและสร้างภาพลักษณ์ (Image) ข้าวหอมมะลิ และสินค้าเกษตรอินทรีย์ของกลุ่มจังหวัด ให้ผู้ซื้อผู้บริโภค ทั้งในและต่างประเทศได้รู้จักและมั่นใจในคุณภาพ

2. เพื่อเพิ่มช่องทางการตลาดและขยายโอกาสการจำหน่าย โดยแสวงหาพันธมิตรทางการค้าทั้งในและต่างประเทศ

3. เพื่อสร้างความมั่นใจให้กับเกษตรกรด้านราคาจำหน่าย

หน่วยดำเนินการ : สำนักงานพาณิชย์จังหวัดในกลุ่มจังหวัด

ระยะเวลาดำเนินโครงการ 1 ปี

เริ่มต้นปี ตุลาคม 2560 สิ้นสุดปี กันยายน 2561





## วิธีการบริหารจัดการหรือการดูแลบำรุงรักษาเมื่อโครงการเสร็จแล้ว เพื่อให้เกิดความยั่งยืนของโครงการ

ส่งเสริมให้ภาคเอกชนมีส่วนร่วมในการดำเนินกิจกรรมอย่างต่อเนื่อง  
เพื่อการดำเนินงานที่ยั่งยืน และเป็นรูปธรรม

### ผลสัมฤทธิ์ของโครงการ

1. กลุ่มเกษตรกร/สถาบันเกษตรกร/กลุ่มผู้ประกอบการค้าข้าวและ  
เกษตรกรอินทรีย์ ในพื้นที่จังหวัดกลุ่มจังหวัด ได้รับการพัฒนาทักษะด้านการผลิต  
การบริหารจัดการ และการสร้างเครือข่าย
2. กลุ่มเกษตรกร/สถาบันเกษตรกร/กลุ่มผู้ประกอบการค้าข้าว  
และเกษตรกรอินทรีย์ มีช่องทางการจำหน่ายสินค้าเพิ่มขึ้น
3. เป็นข้อมูลประกอบการจัดทำแผนงาน/โครงการฯ เพื่อให้สอดคล้อง  
ตรงตามกลุ่มเป้าหมาย ตรงกับความต้องการของเกษตรกร ผู้ประกอบการ  
ภายในจังหวัดและก่อให้เกิดประโยชน์สูงสุด

## โครงการยกระดับมาตรฐานการผลิตและพัฒนาผลิตภัณฑ์แปรรูปเพื่อสร้างมูลค่าเพิ่มให้กับผลิตภัณฑ์ข้าวและสินค้าเกษตรอินทรีย์สู่สากล

### กิจกรรม

ยกระดับมาตรฐานการผลิตและพัฒนาผลิตภัณฑ์แปรรูปเพื่อสร้างมูลค่าเพิ่มให้กับผลิตภัณฑ์ข้าวและสินค้าเกษตรอินทรีย์สู่สากล

- การจัดฝึกอบรมหลักสูตรด้านธุรกิจผลิตภัณฑ์ข้าวและเกษตรอินทรีย์

- พัฒนาผลิตภัณฑ์และออกแบบบรรจุภัณฑ์ในรูปแบบของตลาดสากลมีฉลากเป็นภาษาอังกฤษหรือภาษาที่เหมาะสมกับตลาดตามข้อกำหนดของ FDA

งบประมาณ 10,176,000 บาท

### ประเด็นยุทธศาสตร์

การเพิ่มมูลค่าข้าวหอมมะลิ พืชเกษตร ปศุสัตว์ และประมง ด้วยอุตสาหกรรมเกษตรแปรรูปและมาตรฐานสินค้าเกษตรอินทรีย์

### วัตถุประสงค์

1. เพื่อพัฒนาผลิตภัณฑ์การเกษตรอินทรีย์เพื่อเข้าสู่ผลิตภัณฑ์เกษตรแปรรูปโดยการใช้การออกแบบและการตลาดในการสร้างมูลค่าเพิ่ม
2. เพื่อเพิ่มช่องทางการตลาดในระดับกลางถึงบน ให้กับผู้ประกอบการทั้งในและต่างประเทศ
3. เพื่อสร้างชื่อเสียงให้กับประเทศทั้งด้านเศรษฐกิจ และการท่องเที่ยว โดยกลยุทธ์ในการประชาสัมพันธ์สินค้าและเรื่องราวของแหล่งผลิตเกษตรแปรรูป วิถีวัฒนธรรมสู่สากล

4. ต้องการวางโครงสร้างพื้นฐานให้ไทยสู่ความเป็นศูนย์กลางด้านการค้า การค้าสรรหา การผลิตการแปรรูป สินค้าที่เกี่ยวข้องกับการเกษตรอินทรีย์ โดยให้การออกแบบและมีเอกลักษณ์จากวัฒนธรรมท้องถิ่น (Modern Agri Products Hub for Export)

### หน่วยดำเนินการ

สำนักงานอุตสาหกรรมจังหวัดในกลุ่มจังหวัด

### ระยะเวลาดำเนินโครงการ 1 ปี

เริ่มต้นปี ตุลาคม พ.ศ. 2560 สิ้นสุดปี กันยายน พ.ศ. 2561

### วิธีการบริหารจัดการหรือการดูแลบำรุงรักษาเมื่อโครงการเสร็จแล้ว เพื่อให้เกิดความยั่งยืนของโครงการ

1. ผู้ประกอบการที่เข้าร่วมโครงการมีความรู้ความสามารถในการพัฒนาผลิตภัณฑ์โดยใช้นวัตกรรมเพื่อเพิ่มมูลค่า และสามารถพัฒนารูปแบบของบรรจุภัณฑ์ให้มีความเหมาะสม ส่งผลให้มีรายได้เพิ่มขึ้น และสามารถนำความรู้และประสบการณ์ที่ได้รับไปต่อยอดเพื่อพัฒนาผลิตภัณฑ์อื่นๆ ให้เหมาะสมกับผลผลิตทางการเกษตรที่เพาะปลูกในแต่ละช่วง

2. การกำกับติดตามผู้เข้าร่วมโครงการ รวมทั้งการลงพื้นที่วิเคราะห์ปัญหาที่เกิดขึ้นหลังจากการดำเนินโครงการ ร่วมให้คำปรึกษาและเติมเต็มความรู้ให้กับผู้เข้าร่วมโครงการทุกเดือน ในด้านการพัฒนาผลิตภัณฑ์และบรรจุภัณฑ์

## ผลสัมฤทธิ์ของโครงการ

1. กลุ่มเกษตรกรที่แปรรูปผลิตภัณฑ์ วิสาหกิจขนาดกลางและขนาดย่อม (SMEs) แปรรูปข้าวและเกษตรแปรรูปได้รับการพัฒนา
2. ผลิตภัณฑ์อุตสาหกรรมแปรรูปข้าวและเกษตรแปรรูปได้รับการพัฒนาผลิตภัณฑ์และบรรจุภัณฑ์
3. ร้อยละที่เพิ่มขึ้นของมูลค่าการจำหน่ายผลิตภัณฑ์ข้าวและเกษตรแปรรูป





## โครงการส่งเสริมการเลี้ยงปลาในนาข้าวอินทรีย์

### กิจกรรม

1. ฝึกอบรมให้ความรู้แก่เกษตรกร หลักสูตร การเลี้ยงปลาในนาข้าวระบบอินทรีย์
2. มอบปัจจัยการผลิต (พันธุ์ปลากินพืช, รำละเอียด,) ให้แก่เกษตรกรที่ผ่านการฝึกอบรมแล้ว
3. ติดตามให้คำแนะนำแก่เกษตรกร รายละเอียด 3 ครั้ง จำนวน 600 ราย รวม 1,800 ครั้ง

งบประมาณ : 2,390,000 บาท

### ประเด็นยุทธศาสตร์

การเพิ่มมูลค่าข้าวหอมมะลิ พืชเศรษฐกิจ ปศุสัตว์และประมงด้วยอุตสาหกรรมเกษตรแปรรูปและมาตรฐานสินค้าเกษตรอินทรีย์

### วัตถุประสงค์

1. เพื่อให้เกษตรกรสามารถพึ่งพาตนเองได้ตามหลักปรัชญาเศรษฐกิจพอเพียงและลดรายจ่าย/เพิ่มรายได้
2. เพื่อสร้างแหล่งเรียนรู้ด้านการประมงระบบอินทรีย์แก่เกษตรกรทั่วไป
3. เพื่อเพิ่มผลผลิตสัตว์น้ำแหล่งอาหารโปรตีนแก่ประชาชน และสร้างรายได้แก่เกษตรกร

หน่วยดำเนินการ สำนักงานประมงจังหวัดในกลุ่มจังหวัด

ระยะเวลาดำเนินโครงการส่งเสริมการเลี้ยงปลาในนาข้าวอินทรีย์  
ในปีงบประมาณ 2561

เริ่มต้นเดือน ตุลาคม 2560 สิ้นสุดปี เดือน กันยายน 2561



## วิธีการบริหารจัดการหรือการดูแลบำรุงรักษาเมื่อโครงการเสร็จแล้ว เพื่อให้เกิดความยั่งยืนของโครงการ

1. ประเมินผลผลิตและความคุ้มค่าของเกษตรกรที่เข้าร่วมโครงการปี 2561 เพื่อพัฒนาสู่เกษตรกรเลี้ยงปลาอินทรี ปี 2563
2. จัดกิจกรรม เผยแพร่ข้อมูล และส่งเสริมองค์ความรู้ด้านสัตว์น้ำอินทรีแก่เกษตรกรที่เข้าร่วมโครงการเพื่อต่อยอดไปสู่การพัฒนาเป็นสินค้ามาตรฐานอินทรี
3. ส่งเสริมตลาดสัตว์น้ำอินทรีชุมชน
4. กระตุ้นให้เกษตรกรที่เข้าร่วมโครงการตระหนักถึงความมั่นคงทางด้านอาหารทั้งแหล่งโปรตีนจากสัตว์น้ำ ตลอดจนส่งเสริมการเลี้ยงสัตว์น้ำอินทรีเพื่อความปลอดภัยทางอาหาร
5. ประชาสัมพันธ์ โอกาสสร้างรายได้จากสัตว์น้ำอินทรี และการบริโภคสัตว์น้ำอินทรี ผ่านกิจกรรมคลินิก เกษตรเคลื่อน และงานเกษตรอีสานใต้ ตลอดจนผ่านช่องทาง Face-book และ page

### ผลสัมฤทธิ์ของโครงการ

ผลที่เกิดจากโครงการเป็นไปตามวัตถุประสงค์ของโครงการที่กำหนด เกษตรกรที่เข้าร่วมโครงการ มีการปรับเปลี่ยนระบบการผลิตที่เน้นการใช้ปุ๋ยเคมี สารเคมี มาเป็นการพึ่งพาธรรมชาติ พึ่งพาตนเอง ตามแนวทางปรัชญาเศรษฐกิจพอเพียง โดยคำนึงถึงหลักการผลิตอาหารปลอดภัย และความ

ปลอดภัยของเกษตรกรและเพิ่มรายได้ด้วยการเพิ่มมูลค่าผลผลิต ด้วยวิธีการแปรรูป และต่อยอดเป็นแหล่งผลิตวัตถุดิบเพื่อส่งป้อนให้แก่กลุ่มวิสาหกิจแปรรูปสัตว์น้ำพื้นเมืองในแต่ละพื้นที่นั้น ๆ



## โครงการ ปุ๋ยสั่งตัด ลดต้นทุนการผลิต

กิจกรรม ปุ๋ยสั่งตัด ลดต้นทุนการผลิต

งบประมาณ : 5,873,800 บาท

ประเด็นยุทธศาสตร์

การเพิ่มมูลค่าข้าวหอมมะลิ พืชเศรษฐกิจ ปศุสัตว์และประมง  
ด้วยอุตสาหกรรมเกษตรแปรรูปและมาตรฐานสินค้าเกษตร

วัตถุประสงค์ :

1. ต้นทุนการผลิตลดลง
2. ผลผลิตเพิ่มขึ้น
3. เกษตรกรใช้ปุ๋ยเคมีสำเร็จรูปน้อยลง ราคาปุ๋ยเคมีถูกลง
4. ไม่ต้องใช้เงินสดซื้อปุ๋ย เพราะสหกรณ์ได้จัดเตรียมสินเชื่อค่าปุ๋ย  
ปลอดดอกเบี้ยสมาชิก
5. ลดต้นทุนสารเคมีกำจัดศัตรูพืช
6. ทำให้ลดปัญหาสิ่งแวดล้อม

หน่วยดำเนินการ

สำนักงานสหกรณ์จังหวัดในกลุ่มจังหวัด

ระยะเวลาดำเนินโครงการ : 1 ปี

เริ่มต้นปี ตุลาคม 2560 สิ้นสุดปี กันยายน 2561

## วิธีการบริหารจัดการหรือการดูแลบำรุงรักษาเมื่อโครงการเสร็จแล้ว เพื่อให้เกิดความยั่งยืนของโครงการ

วิธีการบริหารจัดการและการดูแลบำรุงรักษาเครื่องผสมปุ๋ยและอุปกรณ์เมื่อโครงการเสร็จแล้ว เพื่อให้เกิดความยั่งยืนของโครงการ โดยสำนักงานสหกรณ์จังหวัดอุบลราชธานีได้แนะนำให้สหกรณ์ที่ได้รับอนุญาตให้ยืมครุภัณฑ์โรงงาน (เครื่องผสมปุ๋ยและอุปกรณ์) จัดทำแผนการบริหารจัดการและการดูแลรักษาเครื่องผสมปุ๋ยและอุปกรณ์ในแผนปฏิบัติงานประจำปีของสหกรณ์ รวมถึงแผนการใช้ประโยชน์จากเครื่องผสมปุ๋ยและอุปกรณ์ ซึ่งจะได้รับติดตาม ส่งเสริม ดูแลและกำกับจากเจ้าหน้าที่ส่งเสริมสหกรณ์ของสำนักงานสหกรณ์จังหวัดอุบลราชธานีที่ดูแลรับผิดชอบสหกรณ์นั้น ๆ

### ผลสัมฤทธิ์ของโครงการ

ตามที่กลุ่มจังหวัดภาคตะวันออกเฉียงเหนือตอนล่าง 2 ได้อนุมัติจัดสรรงบประมาณดำเนินโครงการปุ๋ยสั่งตัด ลดต้นทุนการผลิต เพื่อจัดซื้อครุภัณฑ์โรงงาน ใช้ในการผลิตปุ๋ยสั่งตัดคุณภาพให้กับเกษตรกรสมาชิก และสหกรณ์เครือข่าย





## โครงการพัฒนาระบบโครงสร้างพื้นฐานและสิ่งแวดล้อมในแหล่งพอเพียง ของกลุ่มจังหวัดภาคตะวันออกเฉียงเหนือตอนล่าง 2

**กิจกรรม** ปรับปรุงเส้นทางหลวงหมายเลข 23 ตอนควบคุม 0502 ตอน  
เชื่องโน - อุบลราชธานี ระหว่าง กม.272+233 - กม.276+229  
(เป็นช่วงๆ)

**งบประมาณ** : 49,000 บาท

**ประเด็นยุทธศาสตร์**

การส่งเสริมและการพัฒนาการท่องเที่ยวเชิงคุณภาพ

**วัตถุประสงค์**

เพื่อเชื่อมโยงแหล่งท่องเที่ยวที่มีศักยภาพของกลุ่มจังหวัดให้สามารถ  
รองรับนักท่องเที่ยวได้อย่างมีประสิทธิภาพในด้านคมนาคม

**หน่วยงานดำเนินการ**

แขวงทางหลวงอุบลราชธานีที่ 1

**ระยะเวลาดำเนินโครงการ** 150 วัน

เริ่มต้นสัญญา 1 มิถุนายน 2561 สิ้นสุดสัญญา 28 ตุลาคม 2561





## วิธีการบริหารจัดการหรือการดูแลบำรุงรักษาเมื่อโครงการเสร็จแล้ว เพื่อให้เกิดความยั่งยืนของโครงการ

เมื่อก่อสร้างแล้วเสร็จและพ้นระยะประกันในสัญญา ขวางทางหลวง  
อุบลราชธานีที่ 1 จะได้จัดงบประมาณดูแลรักษาตามระเบียบพัสดุฯ ต่อไป  
ผลสัมฤทธิ์ของโครงการ

ผู้ใช้เส้นทางในการสัญจรได้รับความสะดวก รวดเร็ว และมีความ  
ปลอดภัยมากยิ่งขึ้น



## โครงการพัฒนาปรับปรุงแหล่งท่องเที่ยว กลุ่มจังหวัดภาคตะวันออกเฉียงเหนือตอนล่าง 2

กิจกรรมพัฒนาแหล่งท่องเที่ยวอุทยานแห่งชาติผาแต้ม จังหวัดอุบลราชธานี

ก่อสร้างอาคารบ้านพักนักท่องเที่ยว

งบประมาณที่ได้รับจัดสรร

เป็นเงินจำนวน 3,500,000 บาท

ประเด็นยุทธศาสตร์

การขยายฐานตลาดการท่องเที่ยวเชิงคุณภาพ

วัตถุประสงค์

1. เพื่อเพิ่มขีดความสามารถในการบริการนักท่องเที่ยวและการรองรับนักท่องเที่ยว
2. เพื่อสร้างความพึงพอใจแก่นักท่องเที่ยวและดึงดูดให้นักท่องเที่ยวเข้ามาใช้บริการเพิ่ม มากขึ้น
3. เพื่อพัฒนาศักยภาพของอุทยานแห่งชาติให้นักท่องเที่ยวมีทางเลือกในการท่องเที่ยวในอุทยานแห่งชาติผาแต้ม

หน่วยดำเนินการ

อุทยานแห่งชาติผาแต้ม สำนักบริหารพื้นที่อนุรักษ์ที่ 9 (อุบลราชธานี) ระยะเวลาดำเนินโครงการ 1 ปี เริ่มต้นปี ตุลาคม 2560 สิ้นสุดปี กันยายน 2561 วิธีบริหารจัดการ หรือดูแลบำรุงรักษาเมื่อโครงการเสร็จแล้ว เพื่อให้เกิดความยั่งยืนของโครงการอุทยานแห่งชาติผาแต้มรับมอบอาคาร และครุภัณฑ์ ประกอบอาคาร และขอขึ้นทะเบียนครุภัณฑ์ และมีหน้าที่ในการรับผิดชอบดูแลรักษาอาคารที่เกิดขึ้น พร้อมทั้งจัดเจ้าหน้าที่เข้าดูแล และใช้ประโยชน์ตลอดจนดูแลรับผิดชอบค่าสาธารณูปโภค และค่าใช้จ่ายที่เกิดขึ้น

## ผลสัมฤทธิ์ของโครงการ

1. มีบ้านพักนักท่องเที่ยวเพิ่มขึ้น จำนวน 2 หลัง
2. จำนวนนักท่องเที่ยวที่ใช้บริการบริเวณศูนย์บริการพาชนสามพันโบกเพิ่มขึ้น





## กิจกรรมพัฒนาแหล่งท่องเที่ยว อุทยานแห่งชาติภูจองนายอย จังหวัดอุบลราชธานี

1. พัฒนาแหล่งท่องเที่ยวพลาญกงเกวียน
2. พัฒนาแหล่งท่องเที่ยวในอุทยานแห่งชาติภูจองนายอย บริเวณฐานปฏิบัติการชั่วคราวสามเหลี่ยมมรกต (ช่องบก) บริเวณหน่วยพิทักษ์อุทยานแห่งชาติภูจองนายอยที่ ภจ. 5 (มดง่าม)
3. ปรับปรุงภูมิทัศน์และจัดสิ่งอำนวยความสะดวกบริเวณแก่งกะเลาพร้อมชุดโต๊ะและปูนปั้นลายไม้

งบประมาณ 5,476,700 บาท

### ประเด็นยุทธศาสตร์

การขยายฐานตลาดการท่องเที่ยวเชิงคุณภาพ

### วัตถุประสงค์

1. เพื่อเป็นการพัฒนาสิ่งอำนวยความสะดวกของอุทยานแห่งชาติภูจองนายอยให้มีคุณภาพ
2. เพื่อพัฒนาและเพิ่มขีดความสามารถในการรองรับได้ของอุทยานแห่งชาติภูจองนายอยรองรับการขยายตัวของนักท่องเที่ยวจากการเข้าสู่ประชาคมอาเซียน
3. เพื่อเป็นการอำนวยความสะดวกและความปลอดภัยแก่นักท่องเที่ยวและสนับสนุนการปฏิบัติงานของเจ้าหน้าที่

### หน่วยดำเนินการ

อุทยานแห่งชาติภูจองนายอย จังหวัดอุบลราชธานี

### ระยะเวลาดำเนินโครงการ 1 ปี

เริ่มต้นตุลาคม 2560 สิ้นสุดกันยายน 2561

## วิธีการบริหารจัดการหรือการดูแลบำรุงรักษาเมื่อโครงการเสร็จแล้ว เพื่อให้เกิดความยั่งยืนของโครงการ

มีการดูแลรักษาความสะอาด และตรวจเช็คซ่อมบำรุงจุดที่มีความชำรุด  
บกพร่องอย่างสม่ำเสมอ

### ผลสัมฤทธิ์ของโครงการ

1. นักท่องเที่ยวเพิ่มขึ้นไม่น้อยกว่าร้อยละ 5 ต่อปี
2. นักท่องเที่ยวไม่น้อยกว่าร้อยละ 80 มีความพึงพอใจ





## กิจกรรม

ปรับปรุงภูมิทัศน์แหล่งท่องเที่ยววัดคูจาน ตำบลคูจาน อำเภอ  
คำเขื่อนแก้ว จังหวัดยโสธร

งบประมาณ 4,275,000 บาท

## ประเด็นยุทธศาสตร์

การขยายฐานตลาดการท่องเที่ยวเชิงคุณภาพ

## วัตถุประสงค์

1. เพื่อเพิ่มรายได้จากการท่องเที่ยว และเพิ่มขีดความสามารถ และ ศักยภาพในการแข่งขันด้านการท่องเที่ยว
2. เพื่อบำรุงรักษาไว้ซึ่ง โบราณสถาน โบราณวัตถุ และขนบธรรมเนียม ประเพณีอันดีงามของท้องถิ่น
3. เพื่อปรับสภาพสิ่งแวดล้อมและปรับพื้นที่ให้มีทัศนียภาพที่สวยงาม
4. เพื่ออำนวยความสะดวก ปลอดภัย ด้านสาธารณสุขโรค ไข้ร้องรับ นักท่องเที่ยว และพุทธศาสนิกชนทั่วไป
5. เพื่อเป็นการสร้างงาน สร้างรายได้ ให้กับชุมชนอย่างยั่งยืน
6. หน่วยดำเนินการสำนักงานการท่องเที่ยวและกีฬาจังหวัดยโสธร
7. ระยะเวลาดำเนินโครงการ 1 ปี เริ่มต้นปี ตุลาคม 2560 สิ้นสุดปี กันยายน 2561

## วิธีการบริหารจัดการหรือการดูแลบำรุงรักษาเมื่อโครงการเสร็จแล้ว เพื่อให้เกิดความยั่งยืนของโครงการ

- ส่งมอบทรัพย์สินที่เกิดจากโครงการฯ และพื้นที่ดำเนินโครงการให้หน่วยงานท้องถิ่นในพื้นที่ คือ องค์การบริหารส่วนตำบลภูจาน ดูแลบริหารจัดการพื้นที่ และใช้ประโยชน์พื้นที่อย่างมีประสิทธิภาพ ตลอดจนบำรุงรักษาและรับผิดชอบค่าใช้จ่ายที่เกิดขึ้นจากโครงการฯ
- ประชาสัมพันธ์แหล่งท่องเที่ยววัดภูจานให้เป็นที่รู้จักไปยังกลุ่มนักท่องเที่ยวและผู้ประกอบการด้านท่องเที่ยว เพื่อให้นักท่องเที่ยวรับรู้และเดินทางมาท่องเที่ยวยังกลุ่มจังหวัดฯ
- จัดทำแบบประเมินผลความพึงพอใจของนักท่องเที่ยวเพื่อใช้ในการบริหารจัดการและปรับปรุงการท่องเที่ยวให้มีการพัฒนามากขึ้น

### ผลสัมฤทธิ์ของโครงการ

การดำเนินโครงการพัฒนาปรับปรุงแหล่งท่องเที่ยวกลุ่มจังหวัดภาคตะวันออกเฉียงเหนือตอนล่าง 2 กิจกรรม ปรับปรุงภูมิทัศน์แหล่งท่องเที่ยววัดภูจาน ตำบลภูจาน อำเภอคำเขื่อนแก้ว จังหวัดยโสธร ได้ผลิตและผลลัพธ์เป็นไปตามเป้าหมาย วัตถุประสงค์ของโครงการ สอดคล้องและขับเคลื่อนประเด็นยุทธศาสตร์ เป้าประสงค์ กลยุทธ์ และตัวชี้วัดตามแผนพัฒนากลุ่มจังหวัดภาคตะวันออกเฉียงเหนือตอนล่าง 2 กล่าวคือ แหล่งท่องเที่ยวได้รับการพัฒนาโครงสร้างพื้นฐานและสิ่งอำนวยความสะดวกไว้รองรับนักท่องเที่ยวและพุทธศาสนิกชนทั่วไป บริเวณโดยรอบแหล่งท่องเที่ยว มีภูมิทัศน์ที่สวยงามและมีความปลอดภัย เป็นการบำรุงรักษาไว้ซึ่ง โบราณสถาน โบราณวัตถุ และขนบธรรมเนียม ประเพณีอันดีงามของท้องถิ่น นอกจากนี้ประชาชนในพื้นที่สามารถใช้แหล่งท่องเที่ยววัดภูจานในการจัดงานพิธีสำคัญทางพระพุทธศาสนา

และมีพื้นที่ในการจำหน่ายผลิตภัณฑ์ชุมชน เป็นการสร้างงาน สร้างรายได้ให้กับชุมชนอีกทางหนึ่ง อย่างไรก็ตามในด้านอัตราการเพิ่มขึ้นของรายได้จากการท่องเที่ยวจำเป็นต้องมีการวัดผลและเปรียบเทียบแนวโน้มการเพิ่มขึ้นในระยะยาว แต่คาดว่ารายได้จากการท่องเที่ยวของกลุ่มจังหวัดในภาพรวมจะมีแนวโน้มเพิ่มขึ้นจากการพัฒนาแหล่งท่องเที่ยวและการส่งเสริมกิจกรรมการท่องเที่ยวต่าง ๆ



## โครงการพัฒนาการประชาสัมพันธ์และการตลาดเชิงรุก กลุ่มนักท่องเที่ยวเชิงคุณภาพ

### กิจกรรม

1. จัดทำเพลงพร้อมมิวสิกวิดีโอของกลุ่มจังหวัดภาคตะวันออกเฉียงเหนือตอนล่าง 2
2. เปิดโลกอีสานใต้ไปโลด
3. จ้างเหมาจัดทำป้ายแหล่งท่องเที่ยวในกลุ่มจังหวัด
4. ผลิตสื่อประชาสัมพันธ์

งบประมาณ 2,992,000 บาท

**ประเด็นยุทธศาสตร์** การขยายฐานการตลาดการท่องเที่ยวเชิงคุณภาพ

### วัตถุประสงค์ :

1. เพื่อประชาสัมพันธ์การท่องเที่ยวของกลุ่มจังหวัดภาคตะวันออกเฉียงเหนือตอนล่าง 2
2. เพื่อสร้างการรับรู้สินค้าและบริการด้านการท่องเที่ยวของกลุ่มจังหวัดภาคตะวันออกเฉียงเหนือตอนล่าง 2 ให้เป็นที่รู้จักอย่างกว้างขวาง
3. เพิ่มรายได้จากการท่องเที่ยว
4. เพื่อเพิ่มขีดความสามารถและศักยภาพในการแข่งขันด้านการท่องเที่ยว

### หน่วยดำเนินการ

สำนักงานการท่องเที่ยวและกีฬาจังหวัดอุบลราชธานี

### ระยะเวลาดำเนินการ 1 ปี

เริ่มต้นปี ตุลาคม พ.ศ.2560 สิ้นสุดปี กันยายน พ.ศ. 2561

## วิธีการบริหารจัดการหรือการดูแลรักษาเมื่อโครงการแล้วเสร็จ เพื่อให้เกิดความยั่งยืนของโครงการ

การเน้นการประชาสัมพันธ์อย่างต่อเนื่องและทั่วถึงทุกกลุ่มเป้าหมาย โดยทำงานบูรณาการร่วมกับหน่วยงานที่เกี่ยวข้องด้านการท่องเที่ยวทุกภาคส่วน ขยายผลและมอบหมายสิ่งก่อสร้างให้ท้องถิ่นดูแล

### ผลสัมฤทธิ์ของโครงการ

1. มีเพลงพร้อมมิวสิกวิดีโอสำหรับการประชาสัมพันธ์การท่องเที่ยวในกลุ่มจังหวัดฯ จำนวน 1 เพลง เผยแพร่ผ่านสื่อออนไลน์ในชื่อ “ไฟช้อย แสงเจ้า” ในภาคภาษาไทยและ “IndaFry – UdaLyte” ในภาคภาษาอังกฤษ

2. ดำเนินการจัดกิจกรรมเปิดโลกอีสานใต้ไปโลด เพื่อจัดบูทแสดงสินค้าและจำหน่ายสินค้าจำนวน 80 บูท จากผู้ประกอบการในกลุ่มจังหวัดฯ เป็นเวลา 2 วัน

3. แหล่งท่องเที่ยวในกลุ่มจังหวัดฯ มีป้ายบอกทางไปแหล่งท่องเที่ยวจังหวัดละ 10 ป้าย ดังนี้

- จังหวัดอุบลราชธานี ติดตั้งป้ายบอกทางไปจุดชมวิวม่านน้ำสองสี จำนวน 3 ป้าย, โบราณสถานโนนแก จำนวน 1 ป้าย, ตลาดประชารัฐ หัวไร่ปลายนา จำนวน 2 ป้าย, หาดท่าโฮง แม่น้ำสองสีซี-มูล จำนวน 1 ป้าย, เกาะดอนมดแดง จำนวน 1 ป้าย, ตลาดประชารัฐ ไนท์บาร์ซ่า น้ำยืน จำนวน 2 ป้าย

- จังหวัดศรีสะเกษ ติดตั้งป้ายบอกทางไป วัดไพรพัฒนา (หลวงปู่สรวง) จำนวน 2 ป้าย, ชุมชนท่องเที่ยวเชิงวัฒนธรรมชาวกูย บ้านกู่ จำนวน 2 ป้าย, ชุมชนท่องเที่ยวเชิงวัฒนธรรมชาวลาว บ้านละทาย จำนวน 2 ป้าย, หาดนางหงา จำนวน 2 ป้าย, ปราสาทเมืองจันทร์ จำนวน 2 ป้าย



- จังหวัดยโสธร ติดตั้งป้ายบอกทางไป วิมานพญาแถน จำนวน 7 ป้าย, ย่านเมืองเก่าบ้านสิงห์ท่า จำนวน 2 ป้าย, โบสถ์ทาดอกลี อัครเทวดามีคาแอลซิงแย้ จำนวน 1 ป้าย

- จังหวัดอำนาจเจริญ ติดตั้งป้ายบอกทางไป โฮมสเตย์บ้านปลาข้าว จำนวน 1 ป้าย, โฮมสเตย์ บ้านพนานต์ จำนวน 1 ป้าย, โฮมสเตย์บ้านนาหม่อม จำนวน 1 ป้าย, วนอุทยานดอนเจ้าปู่ จำนวน 1 ป้าย, วัดถ้ำแสงเพชร จำนวน 1 ป้าย, อ่างเก็บน้ำห้วยสีโท จำนวน 1 ป้าย, แก่งคันสูง จำนวน 1 ป้าย, อ่างเก็บน้ำห้วยหินกอง จำนวน 1 ป้าย, หมู่บ้านวัฒนธรรมชนเผ่าภูไท จำนวน 1 ป้าย, วัดภูพนมดี จำนวน 1 ป้าย

4. กลุ่มจังหวัดฯ มีสื่อประชาสัมพันธ์การท่องเที่ยวที่ทันสมัย สวยงาม ไว้สำหรับบริการให้แก่นักท่องเที่ยว แบ่งเป็น 4 จังหวัด โดยแต่ละจังหวัดจะมีคู่มือประชาสัมพันธ์การท่องเที่ยว จังหวัดละ 7,500 เล่ม แบ่งเป็น ภาษาไทย จำนวน 5,000 เล่ม และภาษาอังกฤษ จำนวน 2,500 เล่ม และแผ่นพับประชาสัมพันธ์การท่องเที่ยวกลุ่มจังหวัด ภาษาไทย จำนวน 22,000 แผ่น และภาษาอังกฤษ 10,000 แผ่น แบ่งให้จังหวัดละ ภาษาไทย จำนวน 5,500 แผ่น ภาษาอังกฤษ จำนวน 2,500 แผ่น



## โครงการยกระดับคุณค่าของผลิตภัณฑ์ท้องถิ่นของกลุ่มจังหวัด เพื่อการท่องเที่ยว

### กิจกรรม

1. สัมมนาและฝึกอบรม จำนวน 200 ราย
2. จัดמהจัดทำต้นแบบบรรจุภัณฑ์และจัดทำบรรจุภัณฑ์

งบประมาณ : 5,650,000 บาท

### ประเด็นยุทธศาสตร์

การขยายฐานการตลาดการท่องเที่ยวเชิงคุณภาพ

### วัตถุประสงค์ :

1. เพื่อออกแบบต้นแบบและจัดทำบรรจุภัณฑ์ผลิตภัณฑ์ชุมชน ให้กับกลุ่มผู้ผลิตผลิตภัณฑ์ชุมชน
2. เพื่อยกระดับคุณค่าของผลิตภัณฑ์ท้องถิ่นของกลุ่มจังหวัดเพื่อการท่องเที่ยว และสร้างกระแสการรับรู้ต่อเครื่องหมาย มพช.

### หน่วยงานดำเนินการ

สำนักงานอุตสาหกรรมจังหวัดศรีสะเกษ

### ระยะเวลาดำเนินการโครงการ 1 ปี

เริ่มต้นปี ตุลาคม 2560 สิ้นสุดปี กันยายน 2561



## วิธีการบริหารจัดการหรือการดูแลบำรุงรักษาเมื่อโครงการเสร็จแล้ว เพื่อให้เกิดความยั่งยืนของโครงการ

มีการติดตามและประเมินผลโดยใช้แบบสอบถามความพึงพอใจ  
เมื่อโครงการเสร็จแล้ว

### ผลสัมฤทธิ์ของโครงการ :

ผู้ผลิตผลิตภัณฑ์ชุมชน ,วิสาหกิจชุมชนและผู้ประกอบการอุตสาหกรรม  
ในพื้นที่กลุ่มจังหวัด ภาคตะวันออกเฉียงเหนือตอนล่าง 2 (อุบลราชธานี,  
ศรีสะเกษ, ยโสธร และอำนาจเจริญ) ได้รับความรู้ความเข้าใจ ในด้านการผลิต  
บริหารจัดการ การตลาด และการพัฒนารูปแบบบรรจุภัณฑ์ที่มีความเหมาะสม  
เชื่อมโยงกับการ ท่องเที่ยว



## โครงการพัฒนาหนึ่งตำบล หนึ่งผลิตภัณฑ์เพื่อการท่องเที่ยว

### กิจกรรม

1. ค้นหาอัตลักษณ์ของผลิตภัณฑ์หนึ่งตำบล หนึ่งผลิตภัณฑ์ที่มีความเหมาะสมเป็นของฝาก ของที่ระลึกแก่นักท่องเที่ยวในพื้นที่
2. พัฒนาผลิตภัณฑ์ ให้มีคุณภาพมาตรฐาน จำนวน 3 หมู่บ้าน
3. ออกแบบผลิตภัณฑ์และบรรจุภัณฑ์ของกลุ่มให้มีความเหมาะสมที่จะเป็นของฝากของที่ระลึก เผยแพร่ประชาสัมพันธ์ผลิตภัณฑ์ของกลุ่มในงานประจำปีระดับจังหวัด

งบประมาณ 4,454,800 บาท

### ประเด็นยุทธศาสตร์

การขยายฐานตลาดการท่องเที่ยวเชิงคุณภาพ

### วัตถุประสงค์

1. เพื่อพัฒนาผลิตภัณฑ์หนึ่งตำบล หนึ่งผลิตภัณฑ์ ให้เป็นของฝากของที่ระลึก ที่มีคุณภาพและมาตรฐาน
2. เพิ่มรายได้จากการท่องเที่ยวโดยชุมชน และเผยแพร่มรดกภูมิปัญญาไทยที่คุณภาพมาตรฐานไปสู่นักท่องเที่ยวทั้งชาวไทยและชาวต่างชาติ เป็นการเตรียมความพร้อมสู่ประชาคมเศรษฐกิจอาเซียน

### หน่วยงานดำเนินการ

สำนักงานพัฒนาชุมชนจังหวัดในกลุ่มจังหวัด

### ระยะเวลาดำเนินโครงการ เริ่มดำเนินการปี

ตุลาคม 2560 สิ้นสุดปี กันยายน 2561



## วิธีการบริหารจัดการหรือการดูแลบำรุงรักษาเมื่อโครงการเสร็จสิ้นแล้ว เพื่อให้เกิดความยั่งยืนของโครงการ

1. พัฒนาหมู่บ้านที่ได้รับการคัดเลือกที่มีความโดดเด่นให้เป็นต้นแบบในการพัฒนาเป็นแหล่งท่องเที่ยวของอำเภอ เชื่อมโยงไปยังหมู่บ้านอื่น ๆ ที่มีบริบทใกล้เคียงกัน
2. หนุนเสริมในห้วงศักราชปกครองส่วนท้องถิ่นและหน่วยงานที่เกี่ยวข้องจัดทำแผนพัฒนาต่อเนื่องเพื่อให้ประชาชนเข้ามามีส่วนร่วมในกิจกรรมด้านต่าง ๆ
3. ประชาสัมพันธ์ผลิตภัณฑ์ของกลุ่มทางสื่อต่าง ๆ โรงแรม ที่พัก เพื่อเพิ่มช่องทางด้านการตลาด
4. การจัดทำทะเบียนวัสดุ
5. ส่งมอบวัสดุ ให้กลุ่มผู้ผลิตผู้ประกอบการ OTOP เป็นผู้ดูแลบำรุงรักษา และใช้ประโยชน์
6. การติดตามการดำเนินงาน
  - 1) การนิเทศ ติดตามด้วยเจ้าหน้าที่
  - 2) การรายงานด้วยแบบรายงาน

### ผลสัมฤทธิ์ของโครงการ

1. มีผลิตภัณฑ์ที่แสดงถึงอัตลักษณ์ของชุมชนเพิ่มขึ้น
2. มีบรรจุภัณฑ์เหมาะสมสำหรับผลิตภัณฑ์ที่เป็นของฝากของที่ระลึก
3. ผู้ผลิตชุมชนได้รับการพัฒนาความรู้และนำไปใช้การพัฒนาผลิตภัณฑ์ใหม่ ๆ ได้อย่างเป็นรูปธรรมเป็นที่ต้องการของตลาด

